



Braga (PT) Braga Municipal Stadium

| | |
|--|--|
| Bauherr/Client | Câmara Municipal de Braga |
| Planer/Designer | Souto Moura - arquitectos, lda Rua do Aleixo n° 53, 1ªA PT-4150-043 Porto |
| Fotos/Photographs | Christian Richters Zumsandstr. 23 D-48145 Münster |
| Grundstücksgröße/Size of site | 258.200 m² |
| Baubeginn/Start of construction | 01/2002 |
| Inbetriebnahme/Commissioning | 12/2003 |
| Zuschaueranlagen in Hallen/ Indoor spectator facilities | 30.359 Sitzplätze/seats 495 Business-Seats/business seats 486 Sitzplätze in Logen/seats in boxes |
| Sportfläche/Playing surface area | 11.096 m² in überdachten Sportanlagen/ in covered sports facilities |
| Baukosten/Construction costs | 75.000.000 € / 96.810.000 \$ |
| Betriebskosten 2004/Operating costs in 2004 | 770.000 € / 993.916 \$ |
| Zahl der Sportler/Nutzer 2004/ Number of athletes/users in 2004 | 50 |
| Zahl der Zuschauer 2004/ Number of spectators in 2004 | 300.000 |

Das Estádio Municipal de Braga war mit Sicherheit das exzentrischste Stadion der Fußball-Europameisterschaft 2004. Neben der außergewöhnlichen Eingliederung in die felsige Umgebung bietet es aus sportfunktionaler Sicht eine Neuigkeit, die in dieser Form sehr wahrscheinlich - und zu Recht - einmalig bleiben wird: Zuschauertribünen gibt es nur an den Längsseiten.

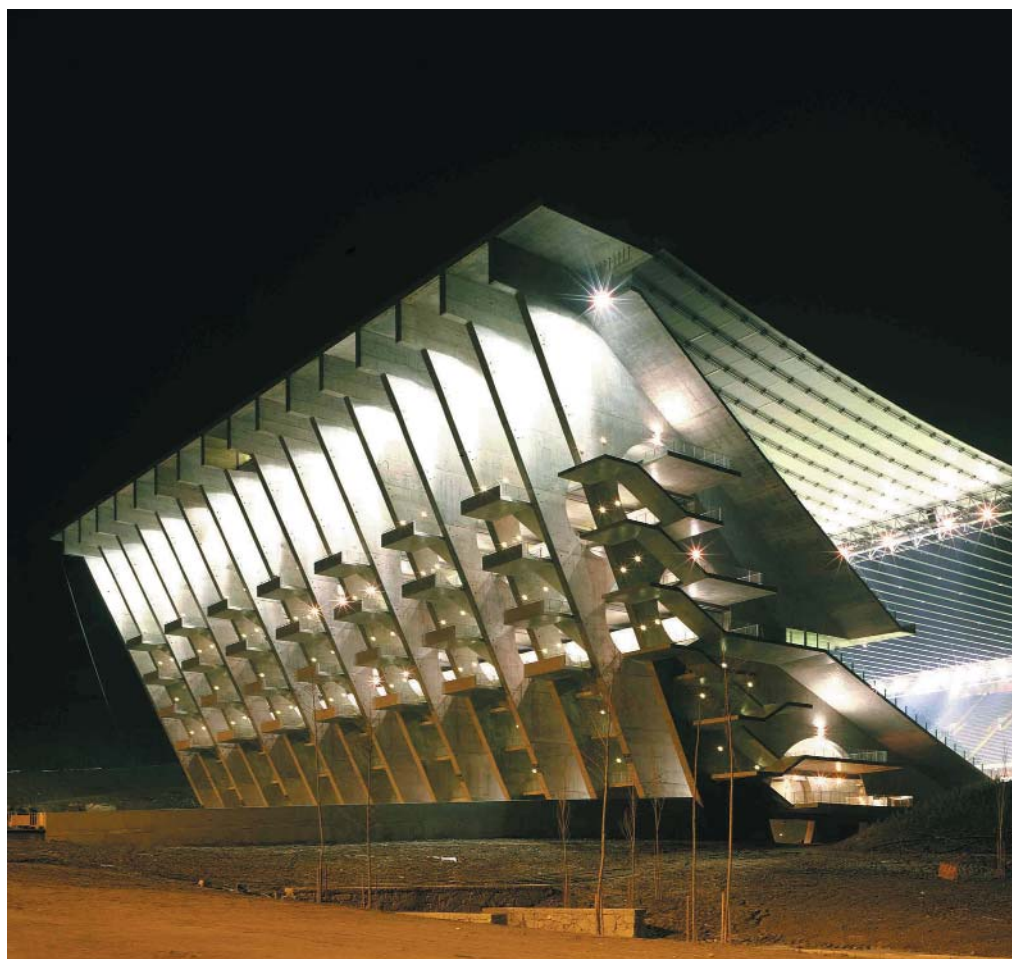
Schon die Erschließung dürfte zu einem Abenteuer werden, zumindest wenn man Karten für die Westtribüne besitzt. Diese wurde nämlich, nach Abtragen von über 1 Mio. m³ Granit innerhalb eines Jahres, in den Fels "eingebaut" und wird von oben, aus ca. 40 m Höhe, betreten.

Der Eingangsbereich bietet einen wunderbaren Blick ins Stadion und in die umgebende Landschaft. Im Inneren finden sich großzügige Erschließungsflächen, die

weitläufigen VIP- und Medienbereiche sowie der luxuriöse Sportlerbereich. Unter dem Spielfeld schließlich befindet sich ein zweigeschossiges Parkhaus.

Die Osttribüne präsentiert sich als freistehender, massiver und unverkleideter Stahlbeton-Hochbau, der gleichwohl sehr filigran und detailfreudig gestaltet wurde. Hier fällt der Eintritt über eine der insgesamt acht Rampen komfortabel, fast feierlich aus. Die Rampen führen auf einen Umgang, von dem aus der Unterrang erschlossen wird und Treppen zum Oberrang führen. Auch hier befinden sich die VIP-Bereiche (Logen) zwischen Ober- und Unterrang.

Beide Tribünen verfügen trotz unterschiedlicher Neigung und Ausbildung über je 15.000 Sitzplätze und werden durch weit auskragende Dächer, die durch über 80 Seile miteinander verbunden sind, komplett überdacht.



Die vorgefundene landschaftliche Situation brachte die Planer auf die außergewöhnliche Idee, auf Tribünenbauten hinter den beiden Toren zu verzichten: im Norden und Süden enden die Tribünen mit der Torauslinie. Wo in fast allen europäischen Stadien die lautstärksten Anhänger ihre Plätze haben - also hinter beiden Toren - erhebt sich in Braga eine Felswand.

Dies dürfte sich sicher auch auf die wechselseitige Kommunikation der Zuschauer (Lautstärke, Nachhallzeiten, "La Ola") und damit auf die Atmosphäre im Stadion auswirken.

Mit dem Estádio Municipal verfügt Braga zwar nicht über ein typisch zeitgenössisches Fußballstadion mit "Hexenkessel-Atmosphäre", dafür aber über eine weitere architektonische Attraktion, die auch nach der Europameisterschaft Besucher anzieht.



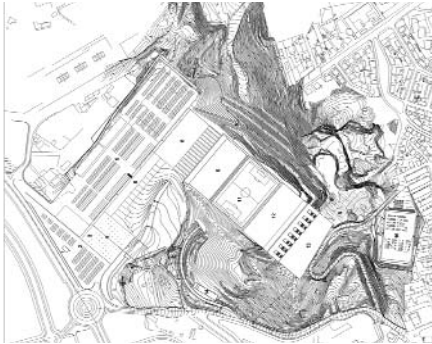
Das Urteil der Jury: "Die Einbindung in die sehr schöne, aber auch sehr schwierige topographische Situation und die architektonische Qualität sind gelungen und überzeugend.

Die felsige Umgebung war sowohl faszinierende Kulisse als auch planerische und konstruktive Herausforderung. Sichtbarstes Ergebnis sind die wohl einmalige Anordnung der Zuschauertribünen nur auf den Längsseiten des Spielfeldes und die ebenfalls höchst ungewöhnliche Erschließung dieser beiden Tribünen: auf der einen Seite von ganz oben, auf der anderen von ganz unten.

Neben diesen Eigenschaften, die das Braga Municipal Stadium zu einem absoluten Unikat machen, wurden aber auch andere wichtige Kriterien konsequent umgesetzt. So wird beispielsweise das Regenwasser in großen Tanks gesammelt und zur Landschaftspflege oder im Brandfall weiter verwendet.

Dieses Stadion ist die im besten Sinne unnachahmliche Antwort auf eine außergewöhnliche Ausgangslage. Sie ist zwar nicht unbedingt Impulsgeber für neue Tendenzen des Sportstättenbaus, aber sicherlich für die wachsende Bedeutung der Architektur im Stadionbau."





Braga Municipal Stadium

The Estádio Municipal de Braga is without doubt the most eccentric stadium for the European Football Championship 2004. In addition to its unusual integration in its rocky surroundings, it has a novel feature from the functional point of view, which in this form will very probably remain unique - and rightly so: There are stands only along the sides of the pitch.

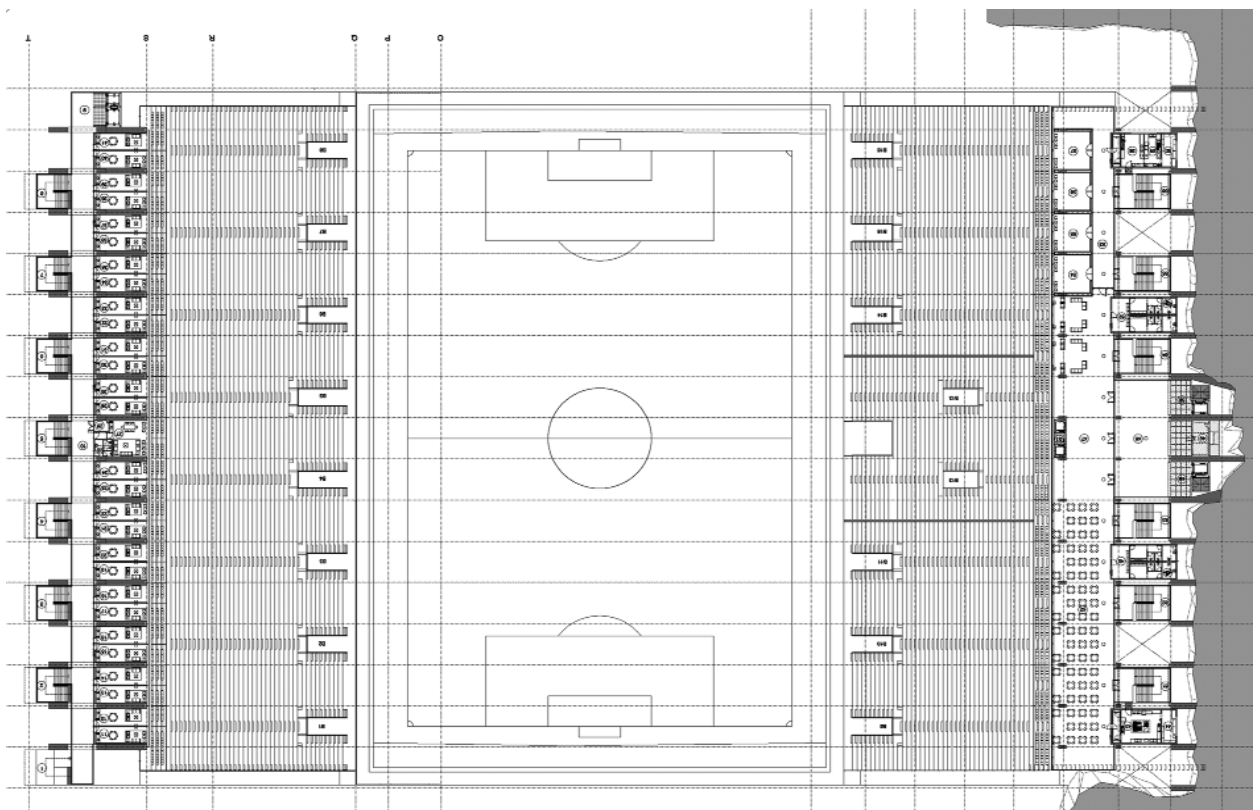
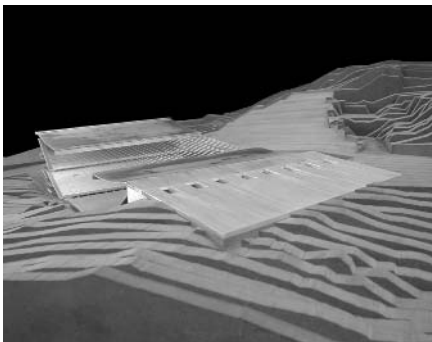
Gaining access itself will probably be an adventure, at least if you have a ticket for the west stand. After removal of 1 million m³ of granite within a year, it was "dug into" the rock and is accessed from above at a height of about 40 m.

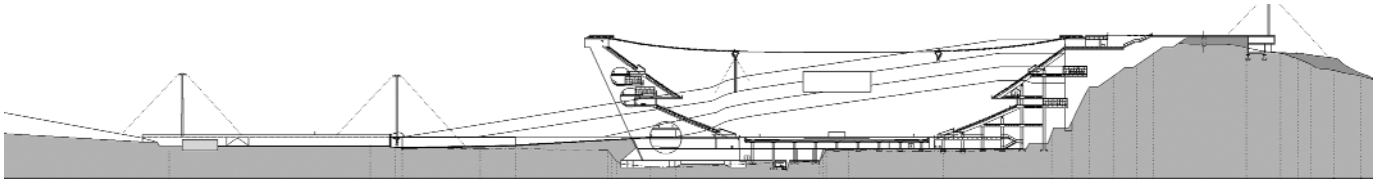
The entrance area provides a marvellous view across the stadium and the surrounding countryside. In the interior there are broad access and concourse areas with toilets and food & drink outlets. Also extremely spacious are the extensive VIP areas, encompassing a two-storey underground car park beneath the pitch, separate entrance, and box and catering areas between the upper

and lower tiers. Media representatives are also provided with ample space for equipment, holding interviews and reporting (on the VIP level). Under the pitch, finally, is the generously scaled athletes' area, which includes the changing, recreation, meeting, training and medical rooms.

The east stand is a free-standing, solid and unclad reinforced concrete building, which nevertheless exhibits a highly filigree and intricate design. Entry via any of the eight ramps takes place in comfort and has an almost ceremonious air. The ramps lead to an ambulatory serving the lower tier, with stairs leading up to the upper tier. Here again the VIP areas (boxes) are located between the upper and lower tiers.

Despite the obvious differences, the two-tier stands also have features in common. In addition to the almost luxurious spaciousness in all areas and despite their different pitches and design, each stand accommodates 15,000 seated spectators. Both stands are fully covered by strongly projecting roofs connected together by over 80 ropes.





The existing landscape inspired in the designers the unusual idea of dispensing with stands behind the two goals, with the stands ending flush with the goal line at the north and south ends. Where almost all European stadia have their most vociferous fans, i.e. behind the two goals, Braga has a rock face. This is bound to have an effect on communication among the spectators (volume, reverberation time, the "wave") and hence on the atmosphere in the stadium.

The pitch is green, while the rock is brown and the concrete grey. The surrounding landscape provides more colours, to which the stadium, completely devoid of colouration, provides a delightful contrast. Although Braga's Estádio Municipal is not a typical contemporary football stadium with a cauldron atmosphere, it is nevertheless an attractive piece of architecture that attracts visitors long after the European Championship.

The jury's verdict: "The stadium's integration into a beautiful but also very testing topographical situation and the quality of the architecture are remarkable and exciting.

Though a fascinating setting, the rocky surroundings posed a major challenge in terms of design and construction. The most visible outcome is what is probably the unique arrangement of the stands solely along the sides of the pitch and the also highly unusual access to these two stands: on one side from the very top, and on the other side from the right underneath...

This stadium is in the best sense the inimitable response to an exceptional initial situation. It may not set trends for the future of sports facility development, but it reflects the growing importance of architecture in stadium construction."

